

ИМПОРТНАЯ КАРТОШКА. СТОИТ ЛИ ЕЁ САЖАТЬ?

ВОТ И ПОДОШЛИ ДЕЛА ОГОРОДНЫЕ. А семенного материала нет, и кто-то задумывается, а не купить ли его в овощном отделе ближайшего супермаркета?

Конечно, это право каждого – покупать ему для посадки понравившиеся клубни магазинной картошки или нет. Ведь действительно так порой красива и привлекательна картошка из Китая, Турции, Египта, Ирана.

– Но все-таки напомним, – говорит Евдокия Худякова, и. о. начальника отдела

Управления Россельхознадзора по Забайкальскому краю, – что импортный картофель, может быть заражен карантинными вредными организмами. На пищевые качества это не влияет, а вот посадка зараженных клубней может привести к серьезным проблемам. Велик риск потери урожая текущего года, а земельному участку на многие годы гарантирована зараженность бактериальной инфекцией.

Ситуация усложняется тем, что не всегда можно

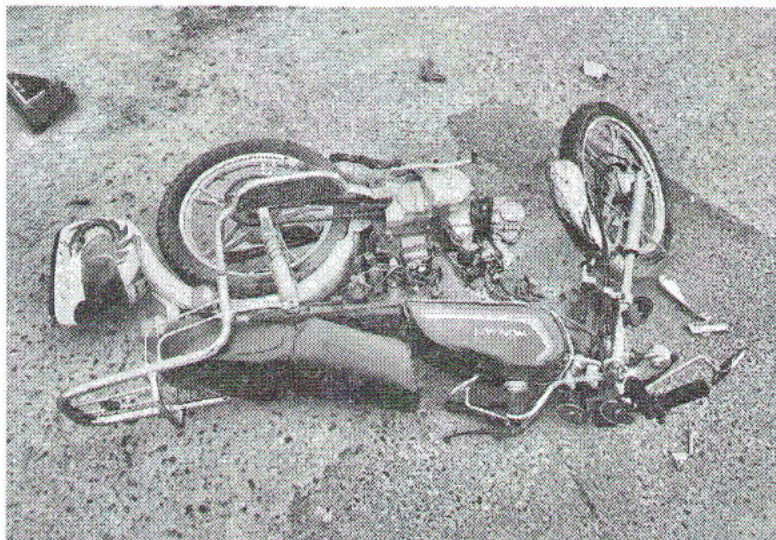
выявить все заболевания картофеля при контроле на границе, так как существуют скрытые бактериальные и вирусные формы. К примеру, первые внешние признаки заболевания картофеля бурой бактериальной гнилью незаметны.

– Если встал вопрос о приобретении для посадки пищевого картофеля, – продолжает Евдокия Худякова, – лучше всего выбирать продукцию местных картофельводов. Ведь их семенной материал более всего под-

ходит по климату. Для Забайкальского края это сорта картофеля: Невский, Памяти Рогачева, Антонина, Гранат, Ундинский и раннеспелые сорта Каратоп и Приекульский.

Уважаемые владельцы личных подсобных хозяйств, дачники, огородники и все, кто занимается картофелеводством, будьте ответственны при выборе семенного картофеля.

Аркадий КАЛИНИН,
Управление
Россельхознадзора
по Забайкальскому краю



Мотоцикл является источником повышенной опасности!

В ТЕПЛОЕ ВРЕМЯ ГОДА одним из популярных средств передвижения является мототранспорт: мотоциклы, мопеды, скутеры.

Для управления такими транспортными средствами необходимо пройти обучение в автошколе и сдать экзамен на получение права управления транспортными средствами соответствующей категории. Но даже прошедшие соответствующую подготовку мотоциклисты должны помнить, что мототранспорт является источником повышенной опасности. Дорожно-транспортные происшествия с участием водителей мототранспорта приводят к получению последними тяжелых травм или гибели. Ведь по сравнению с автомобилистами мотоциклисты не имеют соответствующей защиты. Поэтому столкновения с другими транспортными средствами, наезды на препятствия и опрокидывания опасны даже на невысокой скорости. Также стоит учитывать, что двухколесное транспортное средство при экстренном торможении не позволяет выполнить поворот, а продолжает двигаться по начальной траектории – вперед. Даже наличие самой современной защитной экипировки (мотошлемы, мотокуртки, специальные брюки и ботинки) не способно уберечь от травм или гибели. Поэтому только внимательность и соблюдение всех требований правил дорожного движения помогут избежать трагедии.

Особенно опасно, когда на проезжие части на мототранспортных средствах выезжают несовершеннолетние. К сожалению, родители не осознают всю опасность таких поездок и приобретают мотоцикл, мопед или скутер своему ребенку, который не только не имеет права управлять транспортными средствами, но и не способен адекватно оценивать дорожную обстановку. Для ребенка катание на мототранспорте сравнимо с игрой, а ведь это может привести к трагедии.

Госавтоинспекция Забайкальского края призывает родителей не подвергать детей опасности, изучать с ними правила дорожного движения и разъяснять, к каким последствиям приводит их несоблюдение. Необходимо постоянно контролировать поведение несовершеннолетних. Только надлежащее воспитание поможет защитить детей от ранений или гибели!

Ц. БАЛЬЖИНИМАЕВА,
инспектор по пропаганде БДД ОГИБДД МО МВД
России «Агинский»

Завод железобетонных изделий торжественно открыли в Чите

ЛИНИЯ позволяет производить новые для региона изделия для строительства массового жилья, отличающиеся идеальной геометрией и высоким качеством готовой продукции. Завод железобетонных изделий – яркий пример государственно-частного партнерства. Фонд развития промышленности России оказал поддержку в размере 95 миллионов рублей, фонд развития промышленности Забайкалья выделил 50 миллионов рублей.

Новое оборудование снизит затраты на электроэнергию и уменьшит отходы производства, а использование уникальной технологии даст возможность повторно использовать бетон и воду, оставшиеся после производственного цикла. Это приведет к сокращению сроков и снижению себестоимости строительства. Современная технологическая линия безопалубочного формования железобетонных изделий имеет мощность 25 тысяч кубических метров железобетона в год.

«Отрадно, что несмотря на непростую экономическую ситуацию, введение санкций, мы не только не останавливаем, а еще и открываем новые производства. Я следил за ходом строительства завода, несколько раз сюда приезжал. Благодаря реализации проекта строительная отрасль региона уже получила дополнительное развитие, направленное на увеличение объемов строительства и снижение себестоимости строительного-монтажных работ. Завод уже работает и вышел на производственные мощности», – сказал на открытии завода Губернатор региона Александр Осипов.

«Мир» – первое предприятие региона, получившее поддержку Фонда развития промышленности Забайкалья для строительства завода ЖБИ.

«Предприятию Фондом развития промышленности России была оказана государственная поддержка в виде займа на 95 миллионов рублей и от Фонда развития промышленности Забайкалья – уже на 50 миллионов рублей. Общий бюджет проекта по запуску новой линии непрерывного безопалубочного формования железобетона превысил 195 миллионов рублей. Мы нацелены на дальнейшую помощь этому новому производству», – отметил вице-премьер Правительства региона Александр Бардалеев.

В Министерстве экономического развития Забайкалья отметили, что появление завода железобетонных изделий будет способствовать решению задач национального проекта «Жилье и городская среда», а также достижению национальных целей развития «Комфортная и безопасная среда».

Специализированный застройщик «Мир» ведет свою деятельность в Забайкалье. Предприятие строит жилые дома и микрорайоны, производит кирпич, керамическую плитку и железобетонные изделия.

Д. ЮРИНСКАЯ,
помощник министра экономического
развития Забайкалья